



LIBRA

EVENT DRIVEN ENTERPRISE

ACTUALIZACIONES LIBRA VERSIÓN 6.2

GESTIÓN ECONÓMICO-
FINANCIERA



ACTUALIZACIONES LIBRA VERSIÓN 6.2

GESTIÓN ECONÓMICO-FINANCIERA

© EDISA, 2024

www.atlaslibra.com

ÍNDICE

Gestión Económico-Financiera	7
<hr/>	
1 Descripción del módulo.....	7
1.1 Vistazo en 30 segundos.....	7
1.2 Detalle en 3 minutos.....	7
1.3 Conceptos.....	12
2 Novedades incorporadas.....	16
2.1 Listado de riesgos por razón social.....	16
2.2 Crear nuevas formas de cobros en el TPV en movilidad.....	16
2.3 Nueva norma UNICREDIT SEPA EUR-RON para transferencias en divisa.....	16
2.4 Intrastat e importaciones que se asimilan a entrega intracomunitaria.....	16
2.5 Pagos parciales en propuestas.....	17
2.6 Regularizaciones en propuestas de pagos parciales.....	17
2.7 Conceptos de predefinidos atendiendo a provincia y comprobante.....	17
2.8 Nuevos filtros para reclamación de deuda.....	17
2.9 Nuevo informe de balance de sumas y saldos desglosado por entidades.....	17
2.10 Mejora presentación de informes dinámicos del Cuadro de Mando Financiero.....	18
2.11 Desglose de agrupaciones de cobro desde un fichero.....	18
2.12 Duplicado de asientos manuales sin generar cartera.....	18
2.13 Cálculo estado del artículo en el cálculo del Intrastat de ventas.....	18
2.14 Incorporación de cambios fiscales del ejercicio 2023 en España.....	19
2.15 Modificación fichero confirming BBVA_EUROC.....	19
2.16 Identificación del estado en Intrastat.....	19
2.17 Nuevas funcionalidades en factoring y factoring Credit Mutuel.....	19
2.18 Nuevo concepto contabilización del coste de la línea en albaranes de venta.....	19
2.19 Estatus de pagadas en cartas de crédito.....	19
2.20 Envío por email de listado de agrupaciones.....	20
2.21 Integración EDITRAN.....	20
2.22 Filtro de efectos retenidos en reconstruidas utilizando divisa 2.....	20
2.23 Mejoras en el informe de plazos pago.....	20
2.24 Filtro de agente en informes de plazo cobro.....	20
2.25 Mejoras en el informe de riesgos.....	20
2.26 Mejoras de encriptación del fichero de pago para el banco Pichincha de Ecuador ...	20
2.27 Formato pago proveedores Banco Bolivariano de Ecuador.....	20
2.28 Archivo de pagos para la plataforma Credicorp de Colombia.....	20
2.29 Control de importación de asientos con importes negativos.....	20
2.30 Exclusión de validaciones en segmentos de coste.....	21
2.31 Formato de pagos Short para el banco Internacional de Ecuador.....	21
2.32 Formato de pago a proveedores del Banco Guayaquil de Ecuador.....	21
2.33 Formato de pago a proveedores del Banco Internacional de Ecuador.....	21
2.34 NC por descuento al cobro automáticas en cobros de facturas vencidas.....	21
2.35 Proceso automatizado de facturación de operador logístico.....	21
2.36 Incorporación del TRM de forma automática en Colombia.....	21

2.37	Cambio masivo de tipo de cambio en cobros directos	21
2.38	Mejoras en leasing y préstamos.....	22
2.39	Redondeo de importes a la moneda más pequeña	22
2.40	Contabilización automática buscando por QR referencia efecto	22
2.41	Informe de saldo por entidades por período en divisas	22
2.42	Pasar datos a predefinido desde una tarea BPM.....	22
2.43	Gestión de la visualización de la fecha en los informes del CMF.....	22
2.44	Filtros por usuario y tipo de pedido en contabilización de albaranes	23
2.45	Mejoras en el informe de posición global por modelos	23
2.46	Parámetro de emisión pagarés “no a la orden”	23
2.47	Filtrado de segmentos de coste en la autorización de facturas	23
2.48	Envío datos a BI y reparto presupuestos.....	24
2.49	Impuesto de retenciones de tipo Ganancias en Argentina.....	24
2.50	Confirmación del tipo de transacción al remesar	24
2.51	Cambios de vencimiento desde la creación de la propuesta de pagos	24
2.52	Impuesto plástico (modelo 592) por fecha de reparto	24
2.53	Notificación de ventas con configuraciones específicas para aseguradoras	25
2.54	Informe promedio de cobros por cliente y agente	25
2.55	Mejoras en la generación de ficheros para Interbanking (Argentina)	26
2.56	Nuevos conceptos para venta y retiro de activos fijos	26
2.57	Mejoras en el cálculo de amortizaciones de activos fijos	26
2.58	Regularización de divisas con obligaciones a vencer	26
2.59	Gestión de anticipos en informe de riesgo	26
2.60	Cálculo depreciación por días	26
2.61	Balance de sumas y saldos agrupado por terceros.....	26
2.62	Contabilización de facturas agrupadas	26
2.63	Filtro de riesgo excedido en el envío de cartas de reclamación de deuda	27
2.64	Especificar importes en agrupar y desglosar efectos.....	27
2.65	Contemplar prorrata especial en el modelo 303	27
2.66	Integración de cobros y pagos con Finance V10.....	27
2.67	Incluir descripción al deshacer un cobro.....	28
2.68	Regularización de efectos en propuestas no confirmadas	28
2.69	Carga de porcentajes de documento en cobros por factoraje	28
2.70	Incorporar URL en asientos	28
2.71	Extracción rápida de documentos PDF de facturas de compras	28
2.72	Contabilización de la provisión de cancelación en México	28
2.73	Número documento proveedor en el asiento	29
2.74	Nuevos conceptos de factoraje en cobros.....	29
2.75	Nueva condición de gasto en la contabilización de plantillas comerciales	29
2.76	Contabilización remesas desde CONCICONTA.....	29
2.77	Mejoras en la búsqueda en los efectos en CONCICONTA.....	29
2.78	Fichero de transferencias a cuentas sin IBAN fuera de la zona SEPA	30
2.79	Excluir albaranes de cargo en la plantilla de contabilización mensual	30
2.80	Contabilización mensual de albaranes excluyendo los tipos de pedido rappel	30
2.81	Norma de Caja Rural confirming para poder enviar notificación a proveedores	30
2.82	Formato para facturas con estructura de número y serie de factura	31
2.83	Traslado de cambios en plantillas del CMF a presupuestos	31
2.84	Jerarquía de cambios en plantillas del CMF a presupuestos	31
2.85	Cobro vía Recaudo Popular del Banco Popular Dominicano	31
2.86	Envío del documento en lugar de concepto en propuestas del Banco Zamora	31
2.87	Contabilización de descuentos en factura desglosados por centro de coste.....	32

2.88	Etiquetas traducidas en los informes de extractos	32
2.89	Mejoras en el proceso manual y semiautomático de conciliaciones	33
2.90	Mejoras en el proceso de detalle de tesorería	33
2.91	Consulta de cartera reconstruida mensual	33
2.92	Jerarquía de permisos por segmentos analíticos	33
2.93	Domicilio de pago proveedor en normas bancarias de Colombia	34
2.94	Declaración de negativos en el impuesto del plástico en España (modelo 592)	34
2.95	Control para el cobro de varios clientes en cobros directos	35
2.96	Informe inflacionario para el SAT de México	35
2.97	Fecha de fin de amortización en consulta de inmovilizado	35
2.98	Integración de cobros y pagos con Finance V10	35

GESTIÓN ECONÓMICO-FINANCIERA

1 Descripción del módulo

1.1 Vistazo en 30 segundos

El módulo Financiero permite la gestión económico-financiera de la empresa, abarcando las áreas de **contabilidad general, contabilidad analítica, gestión de tesorería, gestión de inmovilizado, gestión presupuestaria y cuadro de mando financiero**.

Cubre todos los procesos administrativos que permiten poner a disposición de la entidad información económico-financiera sobre su desempeño: el registro contable, la gestión de cobros y pagos, la gestión bancaria, la gestión de activos fijos, el presupuesto e informes para la Dirección.

Alimenta el resto de los módulos de LIBRA y viceversa.



1.2 Detalle en 3 minutos

- Aspectos generales:
 - Módulo escalable, de forma que no exige la contratación de todas sus funcionalidades desde el inicio sino tan solo de aquellas que responden a las necesidades reales de la empresa.
 - Multiempresa y multidivisa.

- Alimentación a/desde el resto de los módulos de LIBRA.
- Trazabilidad y navegación desde/hacia otros módulos.
- Enlazable con otros ERP y con herramientas ofimáticas para la importación y exportación de datos desde LIBRA.
- Contabilidad general:
 - Capacidad de parametrización y flexibilidad elevadas:
 - Organización de los datos por entidades, es decir, clientes, proveedores, bancos y sus productos bancarios, cajas, personal, agentes, etc.:
 - Creación de las entidades en base a plantillas completamente parametrizables por el usuario.
 - Opción de establecer un orden jerárquico dentro de las propias entidades (grupos de empresas).
 - Estructuración de los datos por centros contables que, a su vez, se pueden agrupar en grupos de balance.
 - Periodos contables personalizables por el usuario, sin la limitación de tener que coincidir con el año natural.
 - Periodos estadísticos (para la extracción de información contable) definibles por el usuario (meses, trimestres, semestres, ...).
 - Libre definición del plan de cuentas, pudiéndose alcanzar hasta 15 niveles de cuentas. Opción de duplicar planes entre empresas.
 - Esquema impositivo (IVA, IRPF, ...) totalmente parametrizable, con opción de establecer una estructura de impuestos jerárquica y de definir libremente el nombre de cada impuesto, su porcentaje, fecha de entrada en vigor, forma de liquidarlo, etc.
 - Asignación de acceso a los datos por usuario y/o perfil, empresas, centros contables, cuentas, etc. Bloqueos de seguridad por empresas, fechas, usuario y/o perfil, centro contable.
 - Alto nivel de automatización en los procesos diarios:
 - Asientos predefinidos clasificados de forma jerárquica. Asignación a usuarios y/o perfiles, composición automática de los distintos elementos de un apunte (cuenta, entidad, concepto, importe, ...) y apuntes repetitivos entre otras funcionalidades.
 - Entrada de asientos multicentro y multiempresa, con replicación automática de los asientos dentro de la propia empresa y entre empresas.
 - Opción de documentar cada asiento con un campo infinito de observación o, mejor aún, con la incorporación del correspondiente documento económico escaneado o el acceso al mismo a través de la navegación al módulo donde se originó.
 - Conciliación bancaria automática ajustada a la Norma 43 de la Asociación Española de Banca (AEB). Opción de parametrizar la

- conciliación en base al documento, concepto e importe, o solo el importe. Mantenimiento de histórico de conciliaciones realizadas. Auditoría de conciliaciones.
- Punteos automáticos para asegurar los procesos de cuadro contable y la trazabilidad de las operaciones.
 - Integración telemática de impuestos (presentación web de todos los modelos fiscales que acepta la Agencia Tributaria), así como impresión en cualquier herramienta de tratamiento de textos de las cartas de comunicación de declaración de importes a clientes y proveedores (modelos 347 y 349).
 - Soporte a los procesos de cierre contable, determinación de resultados y apertura de ejercicios. Cierres periódicos reversibles. Cierre, resultado y apertura en periodos especiales.
- Soporte a procesos contables específicos:
 - Funcionalidad para el cálculo de provisiones financieras de gastos e ingresos, que permite periodificarlas de forma rápida y revisarlas durante el transcurso del ejercicio.
 - Opción de trasladar provisiones de un centro contable a otro o de un ejercicio a otro, en base a un % de incremento.
 - Gestión de contratos de leasing.
 - Perfecta adaptación a los requisitos legales y documentales de cada país (plan general contable, fiscalidad, etc.). Opción de establecer la equivalencia de planes contables entre distintos países.
 - Adecuación a necesidades específicas de los grupos empresariales:
 - Soporte a procesos de fusión o absorción empresarial, permitiendo la migración de centros contables, la eliminación de asientos inter-empresa o el rediseño de los esquemas analíticos.
 - Opción de apertura centralizada de entidades, cuentas y segmentos analíticos, lo que permite mantener un nivel de integridad en los planes financieros, aunque existan diferentes empresas LIBRA en una estructura empresarial que puede estar descentralizada.
 - Contabilidad analítica y de gestión:
 - Estructura de segmentos n-dimensional, que posibilita el análisis de la gestión desde las perspectivas definidas por la Dirección.
 - Opción de crear relaciones entre segmentos analíticos para automatizar la entrada de datos, de forma que se indica al sistema cuáles son los segmentos de obligada introducción y cuáles los que se obtienen a partir de otro segmento.
 - Fórmulas de reparto tanto manuales como automáticas o semiautomáticas.
 - Opción de realizar repartos a posteriori.

- Doble imputación analítica que facilita, por ejemplo, la asignación de costes a dos entidades distintas, facilitando la integración de los datos de costes desde los diferentes cuadros de mando de LIBRA.
- Manejo del centro de coste desde todos los módulos LIBRA, de forma que se puede obtener una trazabilidad total del segmento implicado, así como la contabilización parcial de documentos sin esperar al documento “factura”.
- Gestión de tesorería:
 - Gestión de cobros y pagos:
 - Generación de carteras de cobros y pagos en base a medios de cobro/pago y vencimientos.
 - Definición y tramitación de circuitos de cobro y pago por muy complejos que sean, parametrizables por medios de cobro/pago, guardando una estricta trazabilidad de cada efecto que permite conocer su situación en cada momento.
 - Emisión de remesas de cobro y pago en papel o ficheros bancarios normalizados, para su tramitación telemática.
 - Procesos de desglose y agrupación de efectos con compensaciones de saldos. Procesos automáticos de agrupación en remesas.
 - Endoso de efectos de cobro. Factoring y financiaciones.
 - Gestión de seguros de crédito (expedientes de la aseguradora y todas las notificaciones con la misma). Opción de importar expedientes y exportar notificaciones.
 - Gestión de listas cobratorias.
 - Gestión de impagos de clientes.
 - Bloqueo de pagos a proveedores y retención de efectos.
 - Auditoría de cuadro de cartera de cobros y pagos con la contabilidad.
 - Previsiones:
 - Generación de estimaciones de cobros y pagos a partir de pedidos de venta y compra.
 - Mantenimiento de otras previsiones (sueldos, pago de impuestos, amortización de préstamos, ...) de manera rápida y sencilla, con opción de duplicar previsiones a otros periodos, realizar actualizaciones de información, etc.
 - Diseño de escenarios posibles y previsión de tesorería en cada uno. Opción de comparar previsión y realidad a posteriori, para analizar desviaciones y mejorar el modelo para cálculos futuros.
 - Control de caja:
 - Definición de múltiples cajas con control de acceso para cada usuario.
 - Anotación de movimientos (entradas y salidas de caja).
 - Impresión automática de justificantes o recibos.
 - Integración automática con contabilidad.
 - Actualización automática de tesorería.

- Listados diarios de caja. Libros de caja.
 - Arqueos y cierre.
 - Reconstrucciones de tesorería a fecha, para soporte a procesos de auditoría contable.
 - Cálculo de promedios teóricos y reales de cobro y pago.
- Gestión de inmovilizado:
 - Ficha amplia para la creación de los elementos de inmovilizado, con opción de definir características particulares para cada uno de ellos.
 - Estructuración del inmovilizado en tres niveles posibles (ramas, secciones y tipos de bien) para la posterior explotación estadística de datos.
 - Control de ubicaciones.
 - Opción de establecer una estructura jerárquica del inmovilizado.
 - Generación de las cuotas de amortización de cada elemento a partir del sistema de amortización que elija la empresa en cada caso (lineal, dígito creciente, dígito decreciente, ...), con la opción de llevar varios cuadros de amortización del mismo elemento de manera paralela (contable, fiscal).
 - Contabilización periódica de las amortizaciones. Auditoría y cuadro contable.
 - Situación de cada elemento de inmovilizado, a nivel de amortización, a cualquier fecha.
 - Opción de recalcular amortizaciones.
 - Historia completa de cada elemento.
 - Posibilidad de almacenar documentación asociada a cada elemento de inmovilizado con el Módulo LIBRA de Gestión Documental.
- Gestión presupuestaria:
 - Plantillas para la elaboración estructurada del presupuesto de la empresa, con asignación parcial a responsables por unidades presupuestarias, incluyendo un workflow de aprobaciones.
 - Número ilimitado de estudios presupuestarios, pudiendo crear unos a partir de otros (por ejemplo, a partir de presupuestos anteriores, de datos reales de periodos pasados, etc.). Control de versiones.
 - Definición presupuestaria a nivel de contabilidad general o analítica.
 - Definición por cuenta contable y partida presupuestaria; por importe y/o cantidad.
 - Herramienta de análisis de desviaciones entre lo presupuestado y lo finalmente ejecutado (balance presupuestario).
- Cuadro de mando financiero:
 - Libre elección de sus contenidos y de su estructuración en filas y columnas: grupos de balance, centros contables, epígrafes, cuentas, periodos, etc.
 - En cuanto a las magnitudes, opción de utilizar los acumulados del debe, haber, saldo e importes en el presupuesto.
 - Opción de definir fórmulas matemáticas que posibiliten la obtención de resultados aritméticos o ratios.

- Orientación a la contabilidad general o analítica.
- Salida del informe a pantalla, listado y hoja de cálculo, bien con formato de lectura o con datos tabulados para su integración en tablas dinámicas.
- Desde el informe, opción de consultar el extracto de la cuenta que da origen al dato, y desde el extracto, opción de consultar los documentos que componen ese apunte (factura, pedido, etc.).
- Otros informes de control financiero:
 - Extractos de cuenta contable.
 - Extractos de entidad, con indicación de todas las cuentas contables donde haya tenido incidencia.
 - Consulta de saldos de cuentas y entidades. Comparativos entre periodos.
 - Balances de sumas y saldos, diarios contables y cuentas de resultados, tanto a nivel de contabilidad general como analítica.
 - Informes de impuestos.
 - Informes de cartera de cobros (agrupada por clientes, medios de cobro, agentes-cobradores, zonas). Informes de antigüedad de deuda e impagos.
 - Informes de control de riesgos de clientes (por aseguradora y empresa).
 - Informes de cartera de pagos (agrupada por proveedores/as, medios de pago). Informes de antigüedad de deuda.
 - Informes de bancos (previsiones por banco, estudios de disponibilidad bancaria a fecha).

1.3 Conceptos

- **Amortización:** La distribución del valor de la inversión en un elemento de inmovilizado entre los años de vida útil de dicho bien. Para el cálculo de la amortización se debe considerar el valor amortizable, la vida útil del bien y su valor residual, así como establecer el sistema de amortización.
- **Aseguradora de crédito:** El seguro de crédito es una modalidad de seguro que cubre el riesgo derivado de la insolvencia de los clientes o deudores de la empresa asegurada como consecuencia de la realización de operaciones comerciales a crédito. Las aseguradoras de crédito proporcionan además otros servicios importantes como la evaluación, selección y seguimiento de los riesgos de los clientes de la empresa, al mismo tiempo que exige la comunicación, por parte de ésta, de las operaciones comerciales. LIBRA facilita la incorporación de esta información y las comunicaciones con la entidad aseguradora.
- **Asiento predefinido:** Plantilla o esquema de contabilización necesario para todas las contabilizaciones en LIBRA. En él se definen todos los aspectos necesarios de cada apunte contable, lo que permite automatizar los asientos de las operaciones más frecuentes, reduciendo la posibilidad de errores y, al mismo tiempo, garantizando la uniformidad en la introducción de datos.
- **Auditoría:** Proceso que la empresa realiza de manera sistemática y periódica con el objetivo de garantizar que se puede confiar en los datos que aporta el sistema de

información. Para ello, se deben realizar procesos de cuadro entre la información contable y las demás áreas de información de las que la empresa se nutre. Algún ejemplo de procesos de auditoría podría ser la comparación de los saldos de efectos de cartera con los saldos contables de las cuentas deudoras y acreedoras, el detalle de los libros de impuestos y el saldo de las cuentas correspondientes, los importes de elementos de inmovilizado respecto a los saldos contables de las cuentas de inmovilizado y amortización, etc.

- **Caja:** Registro de las entradas y salidas de efectivo, de manera que se lleve un control del dinero en metálico que se tiene en la empresa. Se suelen realizar procesos de arqueo de caja para comprobar que el saldo contable corresponde con el efectivo físico.
- **Centro contable:** Unidad administrativa sobre la cual se registran los hechos contables y elemento imprescindible de toda la información financiera en LIBRA. Como mínimo existirá un centro contable por empresa fiscal, pudiendo referirse a departamentos, delegaciones, etc. Este concepto nos permite configurar en LIBRA, distintas empresas fiscales como centros contables, de manera que los circuitos y maestros de todas ellas sean comunes y la información esté totalmente separada.
- **Centro de coste:** Unidad básica desde el punto de vista del control en que podemos dividir la empresa, con el objetivo de obtener una información suficiente para su análisis. Mediante la imputación de los datos (normalmente gastos e ingresos) a centros de coste, obtenemos informes analíticos de la actividad de la empresa desde distintos puntos de vista. A un centro de coste se le pueden atribuir varias características (ej.: actividad, responsable, ubicación física, etc.) de manera que puede segmentarse en distintos niveles.
- **Conciliación:** Proceso de comparación, verificación y control de los apuntes contables que una empresa lleva de sus cuentas bancarias respecto a los apuntes registrados en los extractos del banco. El concepto de conciliación en LIBRA se puede aplicar también a otros punteos dentro de la contabilidad de la propia empresa como, por ejemplo, el punteo de una cuenta de clientes o proveedores.
- **Efecto de cartera:** Cualquier documento, ya sea de origen comercial o financiero, que implica un derecho de cobro o una obligación de pago con un vencimiento conocido y a través de un medio de pago (tipo de transacción) establecido. Todos los documentos de cobro y pago de la empresa conforman la cartera de efectos.
- **Elemento de inmovilizado:** Cada uno de los distintos elementos patrimoniales reflejados en el activo de la empresa con carácter permanente, y que no están destinados a la venta sino a posibilitar la actividad de la entidad. La adquisición de elementos de inmovilizado suele requerir grandes inversiones para la empresa, por lo que es importante llevar un buen control sobre los mismos que LIBRA permite realizar a través de fichas de inmovilizado.
- **Entidad:** Identifica a una persona o empresa que constituye una unidad económica con la que la empresa tiene relación. El concepto de entidad en LIBRA se superpone a la cuenta contable y nos permite registrar, identificar y clasificar los hechos contables

asociados a dicha entidad. Las principales entidades en LIBRA son: clientes, proveedores, bancos y agentes.

- **Epígrafe:** Los informes financieros suelen responder a una estructura basada en formatos oficiales, en los que existen epígrafes y sub-epígrafes que a su vez contienen información sobre cuentas contables.
- **Estudio presupuestario:** El proceso presupuestario refleja de una forma cuantitativa, a través de los presupuestos, los objetivos fijados por la empresa. A partir de los presupuestos parciales (presupuesto de ventas, compras, gastos generales, inversiones, financiación, etc.), se obtiene la síntesis presupuestaria que se concreta en un balance y cuenta de resultado previsional. Dichas cuentas previsionales pueden periodificarse de forma que podamos establecer un control de gestión adecuado comparando cada mes los resultados reales con los presupuestarios correspondientes al periodo analizado.
- **Fichero bancario normalizado:** Técnicamente un fichero consiste en una serie de registros ordenados con una estructura determinada. Cuando se habla de fichero bancario normalizado, se hace en el marco de unas normas estándar conocidas y comúnmente aceptadas por las entidades bancarias. En el caso de España, se siguen las indicaciones de la Asociación Española de Banca (AEB), que normaliza los ficheros en cuadernos como, por ejemplo, cuaderno 19 (para el adeudo de domiciliaciones), cuaderno 34 (para la emisión de órdenes de pago), cuaderno 43 (para la información de cuenta corriente), cuaderno 58 (para el anticipo de los créditos comerciales y su gestión de cobro), etc. LIBRA está perfectamente adaptado a la generación y/o lectura de estos ficheros normalizados y de otros utilizados en otros países en los que se cuenta con implantaciones.
- **Fórmulas y criterios de reparto:** La contabilidad analítica implica la asignación de costes que, en muchos casos, no se puede realizar de una manera directa. Para ello, la empresa puede seleccionar el método de reparto que estime más conveniente. Las fórmulas de reparto en LIBRA nos permiten establecer de manera predefinida y de antemano el criterio para realizar el reparto entre los distintos segmentos analíticos, de una manera automática o semiautomática. Existe también la opción de asignar criterios de reparto a posteriori, toda vez que se conocen las variables y magnitudes a tener en cuenta como, por ejemplo, unidades fabricadas, kilovatios consumidos, horas trabajadas, etc.
- **Grupo de balance:** Agrupación de centros contables que permite, en todas las consultas financieras, la obtención de informes de manera consolidada de varios centros contables. Un centro contable puede pertenecer a varios grupos de balance.
- **Informes financieros:** Reportes que utilizan las organizaciones para informar de su situación económico-financiera y los cambios experimentados durante un periodo concreto. Son el producto final de la contabilidad, y resultan de utilidad tanto a usuarios internos para la toma de decisiones, como a administraciones e instituciones reguladoras. Desde LIBRA la empresa puede generar todos los estados financieros o cuentas anuales que requiere presentar (balance de situación, cuenta de pérdidas y

ganancias, estado de evolución del patrimonio neto y estado de flujos de efectivo), además de otros numerosos informes que permiten detallar los puntos de principal interés. Al mismo tiempo, dispone de las herramientas para configurar cualquier tipo de informe financiero de manera sencilla y personalizada.

- **Previsión de tesorería:** Estimación que hace referencia a la planificación de los pagos y cobros. El objetivo es obtener un presupuesto o proyección del cash-flow de la empresa que permita analizar las necesidades de liquidez requeridas en cada momento para cada uno de los bancos con los que trabaja la empresa. A través de las previsiones, en LIBRA se pueden completar aquellas partidas que todavía no se han contabilizado para, de aquélla, poder planificar correctamente la tesorería.
- **Provisión:** Registro contable de un riesgo o de un gasto futuro, de manera que se ajuste el beneficio contable o que se periodifique correctamente. En LIBRA se pueden manejar provisiones dentro de los procesos de cartera (impagos), compras-aprovisionamiento (facturas pendientes de recibir) o cualquier otro proceso.
- **Remesa y propuesta de pago:** Una remesa, en el contexto de cartera, es una relación o conjunto de efectos que se envían a una entidad financiera que se encarga de gestionar su cobro (descuento y/o abono en cuenta) según el tipo de remesa. Un proceso similar en LIBRA es la propuesta de pago, en la que también se propone una relación de efectos para su posterior confirmación y envío del documento de pago correspondiente, según el medio de pago (tipo de transacción).
- **Segmento analítico:** En LIBRA se puede definir cualquier estructura analítica, por compleja que sea, identificando cada nivel del centro de coste con un segmento analítico. Esto permite que, en el momento de registrar el dato, podamos imputarlo a diferentes segmentos para posteriormente obtener distintos ejes de análisis de la información. Por ejemplo: un gasto de viaje de un agente comercial de una línea de productos de la empresa, desde el punto de vista comercial nos interesará imputarlo al agente y/o a la delegación comercial a la que pertenece; desde el punto de vista productivo, a la actividad o línea de productos que representa; desde el punto de vista de la organización, al departamento comercial y/o a un responsable comercial, etc. Cada perspectiva de imputación comentada, en LIBRA, sería un segmento analítico.
- **Tipos de transacción:** Se refiere a los distintos medios que pueden ser utilizados en la empresa tanto para cobrar como para pagar. La parametrización de los tipos de transacción implicará también la definición de los circuitos de tesorería que serán usados en LIBRA y de las distintas formas de contabilizarse.

2 Novedades incorporadas

A continuación, se indican las principales novedades incorporadas a este módulo en esta versión.

2.1 Listado de riesgos por razón social

En el listado de riesgos, se ha añadido la opción de mostrar la razón social del cliente en lugar del nombre comercial (hasta ahora salía por defecto y no se podía cambiar). Se han adaptado también los diferentes informes BI Publisher que se lanzan desde el programa para que, al igual que la consulta por pantalla, en las impresiones se refleje la razón social del cliente.

2.2 Crear nuevas formas de cobros en el TPV en movilidad

Se ha incorporado la posibilidad de crear nuevas formas de cobro desde el programa de Cobros en movilidad (programa MWL.COBROS).

En el caso concreto, se ha utilizado esta mejora, para dar de alta un nuevo tipo de cobro para los comerciales o repartidores que les permita indicar los cobros que realizan por TPV. Es necesario identificarlo para cuando se hacen los arqueos de caja y cuentas con los agentes o repartidores y, así, saber qué cobros han realizado a los clientes utilizando tarjeta.

El desplegable de los modos de cobro, antes era estático, y ahora se obtiene de un mantenimiento donde se parametrizan los diferentes modos de cobro. Con esto, se permitirá la creación de nuevas formas que puedan surgir desde un mantenimiento de LIBRA. Así mismo, se han hecho visibles parámetros importantes que ahora se pueden ajustar en dicho mantenimiento (como p.ej. indicar si se hace agrupación o no, si el banco/caja de cobro es obligatorio o no, fijar un tipo de transacción para el cobro, etc.).

Del mismo modo, se puede fijar un tipo de transacción específico a las nuevas modalidades de cobro TPV para poder así asociar un predefinido diferente y tener perfectamente aislados estos cobros.

2.3 Nueva norma UNICREDIT SEPA EUR-RON para transferencias en divisa

Se ha desarrollado la norma PAIN001.001.03D (UNICREDIT SEPA EUR-RON) para transferencias XML SEPA en EUROS en una sociedad cuya divisa principal no es EUR.

2.4 Intrastat e importaciones que se asimilan a entrega intracomunitaria

Hasta esta mejora, la obtención de datos del Intrastat busca los documentos a incluir en el Intrastat con el siguiente criterio y orden: estado origen del expediente y estado del proveedor. Sin embargo, existen ciertas operaciones de importación, que se asimilan a adquisiciones intracomunitarias y que por lo tanto se deben incluir en la declaración del Intrastat. En estos casos, tanto el estado origen del expediente, como el estado del proveedor, es un país tercero.

Por tanto, se ha incorporado un tercer criterio de búsqueda a los dos indicados. Este nuevo criterio será el más restrictivo: el estado asociado al punto operacional destino (siempre y cuando el estado del país no sea el del centro contable). Con este criterio, precisamente, el puerto en el que se descarga es el que determina en estos casos el tratamiento como entrega intracomunitaria.

Por lo tanto, el nuevo criterio de búsqueda implementado en el paquete estándar PK_INTRASTAT_COMPRAS_STD es el siguiente: 1º Estado del punto operacional descarga del expediente; 2º Estado origen del expediente; y 3º Estado del proveedor.

2.5 Pagos parciales en propuestas

Se ha incorporado la funcionalidad de desglosar un efecto en dos, en el momento de realizar la propuesta. La finalidad de esta nueva funcionalidad es de que se puedan realizar pagos parciales en el programa de Propuesta de pago (programa PROPUEST).

Para implementar esta funcionalidad se ha creado un nuevo parámetro a nivel de grupo de balance denominado “Pagos Parciales en Propuestas” que tiene los siguientes valores posibles: Sí, generando agrupación (Valor por defecto); Sí, regenerando efectos; No.

2.6 Regularizaciones en propuestas de pagos parciales

Se ha incorporado la posibilidad de realizar regularizaciones en pagos parciales de propuestas. Es habitual que al trabajar con dos divisas se regularice siempre toda la cartera o bien en divisa de la empresa o bien en divisa2. Por este motivo, se ha añadido esta posibilidad para que también sea compatible con la realización de pagos parciales en propuestas.

2.7 Conceptos de predefinidos atendiendo a provincia y comprobante

Se ha incorporado la posibilidad de parametrizar los predefinidos de asientos de pagos directos y pagos por propuesta, para que el concepto lo vaya a buscar al mantenimiento de tipos de retenciones por provincia, al campo "Texto Comprobante".

2.8 Nuevos filtros para reclamación de deuda

Se han incorporado nuevos filtros en el programa “Cartas a clientes det. docum.” (programa EFE_PEN) para la reclamación de deuda por Cliente, Agente, Organización, Serie, etc. Consecuentemente, se han incorporado también estos filtros en el informe BI Publisher correspondiente para poder obtenerlo en Excel.

2.9 Nuevo informe de balance de sumas y saldos desglosado por entidades

Se ha desarrollado un nuevo informe de “Saldos Deudor y Acreedor Periodo ant. desgl. Ent” que se ha incorporado en el programa de Balance sumas y saldos. Es un informe similar al Balance de Sumas y Saldos (BALANSSAN.RDF) pero desglosando las entidades.

2.10 Mejora presentación de informes dinámicos del Cuadro de Mando Financiero

En el Cuadro de Mando Financiero (CMF) se ha incorporado la funcionalidad de detallar los filtros en una salida a Excel de la información como tabla dinámica. De este modo, si activamos la salida a Excel Dinámica como Detalle Códigos y filtros, sale en una pestaña la parte denominada filtros. Adicionalmente, en la hoja Excel saldrán siempre código y nombre de epígrafes y elementos de rotura en columnas distintas. Esto permite mejorar la presentación de los informes en Excel usando macros de Excel.

2.11 Desglose de agrupaciones de cobro desde un fichero

Se ha habilitado la posibilidad de cargar el desglose de una agrupación de cobro desde un fichero.

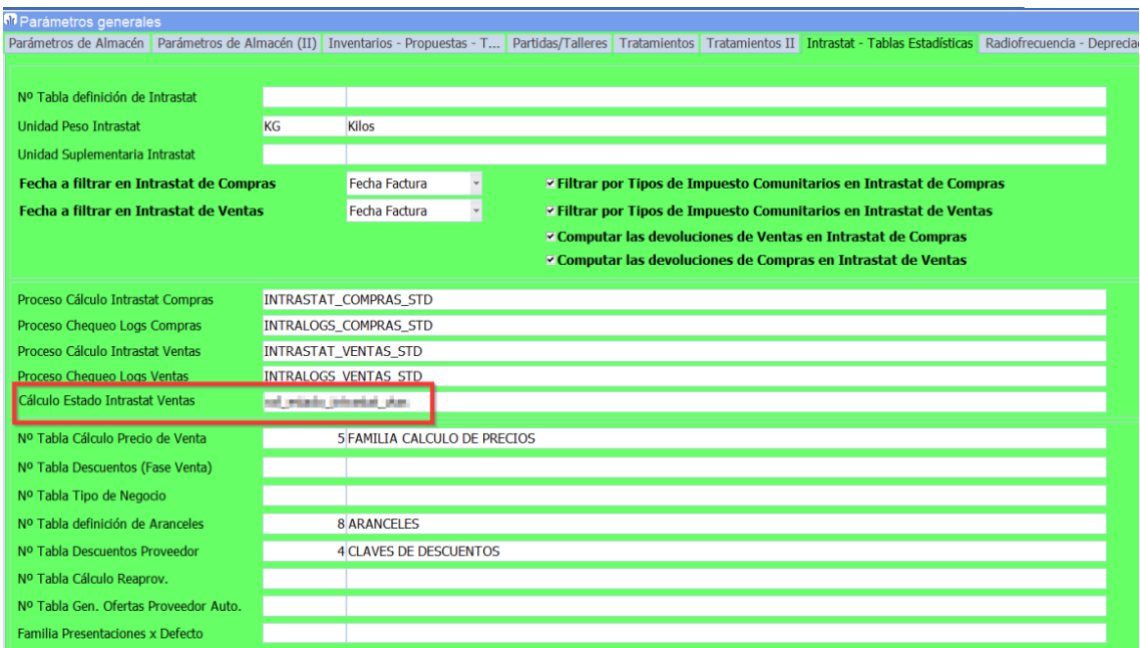
2.12 Duplicado de asientos manuales sin generar cartera

Se ha incorporado una nueva funcionalidad que permite el duplicado de asientos manuales sin generar cartera. Se mantiene el esquema del predefinido y solo se modifica la fecha de asiento.

2.13 Cálculo estado del artículo en el cálculo del Intrastat de ventas

Se ha incorporado la posibilidad de añadir un stored (procedimiento almacenado en base de datos) para realizar el cálculo del estado del artículo cuando se calcula el Intrastat de Ventas.

Cuando no se trabaja con expedientes, ni lotes y el proveedor del artículo puede tener estados diferentes, se hace complejo conocer el estado origen del artículo. Por este motivo, al añadir este stored, sería posible incorporar una función a medida para que el cliente lo pueda obtener de dónde considere.



Parámetros generales	
Nº Tabla definición de Intrastat	
Unidad Peso Intrastat	KG Kilos
Unidad Suplementaria Intrastat	
Fecha a filtrar en Intrastat de Compras	Fecha Factura
Fecha a filtrar en Intrastat de Ventas	Fecha Factura
	<input checked="" type="checkbox"/> Filtrar por Tipos de Impuesto Comunitarios en Intrastat de Compras <input checked="" type="checkbox"/> Filtrar por Tipos de Impuesto Comunitarios en Intrastat de Ventas <input checked="" type="checkbox"/> Computar las devoluciones de Ventas en Intrastat de Compras <input checked="" type="checkbox"/> Computar las devoluciones de Compras en Intrastat de Ventas
Proceso Cálculo Intrastat Compras	INTRASTAT_COMPRAS_STD
Proceso Chequeo Logs Compras	INTRALOGS_COMPRAS_STD
Proceso Cálculo Intrastat Ventas	INTRASTAT_VENTAS_STD
Proceso Chequeo Logs Ventas	INTRALOGS_VENTAS_STD
Cálculo Estado Intrastat Ventas	spf_estado_intrastat_venta
Nº Tabla Cálculo Precio de Venta	5 FAMILIA CALCULO DE PRECIOS
Nº Tabla Descuentos (Fase Venta)	
Nº Tabla Tipo de Negocio	
Nº Tabla definición de Aranceles	8 ARANCELES
Nº Tabla Descuentos Proveedor	4 CLAVES DE DESCUENTOS
Nº Tabla Cálculo Reaprov.	
Nº Tabla Gen. Ofertas Proveedor Auto.	
Familia Presentaciones x Defecto	

2.14 Incorporación de cambios fiscales del ejercicio 2023 en España

Se han incorporado los cambios fiscales previstos para el arranque del ejercicio 2023 en España: constantes anuales, mecanismo de equidad intergeneracional, modelo 190, cambios en el algoritmo del IRPF, cambios en las Haciendas Forales y planes de pensiones de empleo, entre ellos.

2.15 Modificación fichero confirming BBVA_EUROC

Se ha modificado la generación de la norma BBVA_EUROC para obtener el valor del segmento en base al sufijo contable en bancos-productos.

2.16 Identificación del estado en Intrastat

Se ha agregado un nuevo criterio de búsqueda a la hora de identificar el país de una operación comunitaria: 1º Estado del punto operacional descarga del expediente; 2º Estado origen del expediente; 3º Estado del proveedor.

2.17 Nuevas funcionalidades en factoring y factoring Credit Mutuel

Se han incorporado nuevas funcionalidades relacionadas con el Factoring entre las que se incluyen: poder realizar contabilizaciones con mucho más dinamismo, sumar o no riesgo según parametrización, permitir cobros directos o no según se configure y generar ficheros para Credit Mutuel.

2.18 Nuevo concepto contabilización del coste de la línea en albaranes de venta

Se ha añadido un nuevo concepto de contabilización de albaranes de venta para poder contabilizar el coste de la línea.

2.19 Estatus de pagadas en cartas de crédito

Se han incorporado nuevas funcionalidades en el mantenimiento de cartas de crédito (programa CRD_CARTAS):

- Nuevos filtros para mostrar cartas abiertas, vencidas y pagadas.
- Nuevo estatus de "Pagada" para las Cartas de Crédito.
- Nueva pestaña incorporada al mantenimiento, denominada "Documentos Carta Crédito", que permite adjuntar documentación a las Cartas de Crédito.

Asimismo, se ha añadido el filtro "Fecha Vencimiento" a los informes del generador de informes relacionados con cartas de crédito (en concreto, los denominados STD_APLCRDCART_INF y STD_CARCRD_INF); y, también, se ha creado una nueva Alerta, denominada "Cartas de Crédito Pagadas" (ID: 1020), que se encargará, con una frecuencia a definir por el usuario, de actualizar las Cartas de Crédito al nuevo estatus "Pagada", cuando los importes pagados de las facturas asociadas a la Carta de Crédito hayan llegado al de esta última.

2.20 Envío por email de listado de agrupaciones

Se ha habilitado la opción de enviar las cartas por email a través de un contacto en la agenda de clientes y una alerta en la que podremos definir asunto y cuerpo del correo.

2.21 Integración EDITRAN

Se ha implementado la integración con EDITRAN, plataforma de comunicaciones e integración de datos desarrollada por Indra, para la recepción y subida de ficheros de la norma de integración de servicios bancarios.

2.22 Filtro de efectos retenidos en reconstruidas utilizando divisa 2

Se ha agregado la posibilidad de poder filtrar los efectos retenidos en las consultas reconstruidas de pagos, tanto en la divisa de la empresa como en divisa 2.

2.23 Mejoras en el informe de plazos pago

Se ha añadido una nueva columna, denominada "Fecha Op.Env", en la que aparece la fecha del asiento asociada al movimiento.

2.24 Filtro de agente en informes de plazo cobro

Se han añadido los filtros "Desde Agente Gestión" y "Hasta Agente Gestión" en los informes de plazo de cobro (STD_PLAZO_COBRO y STD_PLAZO_C_DET). Este filtro aplica sobre los agentes que estén involucrados en una factura de cartera.

2.25 Mejoras en el informe de riesgos

Se ha incorporado la posibilidad de obtener, en el informe de riesgos (L_RIESGO), el límite de crédito por empresa pasando a ser el dato por centro contable, cuando así esté parametrizado, y si no el dato total como aparecía hasta ahora.

2.26 Mejoras de encriptación del fichero de pago para el banco Pichincha de Ecuador

Se ha desarrollado un proceso que permite encriptar la semilla de encriptación del fichero de pago del Banco Pichincha (Ecuador).

2.27 Formato pago proveedores Banco Bolivariano de Ecuador

Se ha desarrollado el formato de pago a proveedores del Banco Bolivariano (Ecuador).

2.28 Archivo de pagos para la plataforma Credicorp de Colombia

Se ha implementado un archivo de pagos para la plataforma Credicorp (Colombia).

2.29 Control de importación de asientos con importes negativos

Se ha incorporado una check en el programa de importación de asientos para identificar los importes negativos y decidir si se aceptan o no para la importación. En concreto, en el bloque principal del programa de importación de asientos (programa IMPORTASI) se ha añadido una

nueva check en el bloque principal denominada “Importes Negativos”, que por defecto es 'S'. En el caso de que esta check esté desmarcada (valor 'N'), la importación de asientos no aceptará importes negativos ni en divisa de la empresa ni en una segunda divisa, ocasionando que se interrumpa la integración del archivo y no se creen asientos.

2.30 Exclusión de validaciones en segmentos de coste

Se ha creado un nuevo parámetro que, en caso de estar marcado, en las validaciones del centro de coste centralizadas en el paquete de base de datos (denominado PKCONCCOSTE), se excluirá dicho segmento de los controles de segmentos permitidos. Si el segmento a validar es generado, se comprobará el parámetro del número de segmento generador y, si ese está también excluido, no se entrará en la comprobación.

2.31 Formato de pagos Short para el banco Internacional de Ecuador

Se ha implementado el formato de pagos Short del Banco Internacional de Ecuador.

2.32 Formato de pago a proveedores del Banco Guayaquil de Ecuador

Se ha implementado el formato de pago a proveedores del Banco Guayaquil de Ecuador.

2.33 Formato de pago a proveedores del Banco Internacional de Ecuador

Se ha implementado el formato de pago a proveedores del Banco Internacional de Ecuador.

2.34 NC por descuento al cobro automáticas en cobros de facturas vencidas

Se ha incorporado una nueva funcionalidad que permite que se generen las notas de crédito (NC) por descuento al cobro solamente de un documento completo, todo ello de forma automática para el cobro de facturas vencidas.

2.35 Proceso automatizado de facturación de operador logístico

Se ha incorporado la automatización en el proceso de facturación de operador logístico, generando documentos conforme procesos de agrupación y generando notas de crédito por cada factura.

2.36 Incorporación del TRM de forma automática en Colombia

Se ha incorporado, para Colombia, la posibilidad de incorporar el TRM de manera automática, mediante webservice, desde la página oficial de la Superintendencia Financiera.

2.37 Cambio masivo de tipo de cambio en cobros directos

Se ha incorporado la posibilidad de realizar, de forma masiva, el cambio de tipo de cambio en el cobro de los documentos, para el programa de Cobros Directos.

2.38 Mejoras en leasing y préstamos

Se han incorporado diversas mejoras relacionadas con la gestión de leasing y préstamos. En concreto:

- Se ha implementado un informe estándar para obtener un cuadro resumido de leasings y préstamos para analizar los intereses, amortizaciones y cuotas de modo tabular.
- Se han incorporado nuevos conceptos de procesos para incluir partes no deducibles.
- Se han revisado los cálculos con carencia y sistema francés.
- Se ha añadido la posibilidad de cargar o actualizar las cuotas desde un documento Excel
- Se posibilita la opción de generar efectos en cartera

2.39 Redondeo de importes a la moneda más pequeña

Se ha incorporado la posibilidad de redondeo a la moneda más pequeña (por ejemplo, 5 céntimos). Para ello, en el maestro de Divisas se han añadido los campos de Líquido Factura y Cuota Impuestos, de modo que permitan ajustar el importe del apunte del total factura y la cuota del impuesto, quedando así cuadrado el asiento.

2.40 Contabilización automática buscando por QR referencia efecto

En el circuito de contabilización con conciliación automática, se añade la opción de poder buscar los efectos a través de la referencia QR de la factura, para ello se ha añadido la opción de “Buscar x Ref. Efecto” en el programa de “Parametrización Conciliaciones” del proceso de Cobros y Pagos Directos. También se ha implementado el programa “Contabilización Saldo Cuenta Puente” que permite contabilizar los cobros en un mismo asiento a una fecha de una cuenta concreta agrupando por banco.

2.41 Informe de saldo por entidades por período en divisas

Al informe “Saldos de entidades por cuenta” (informe C_BALRCE) se ha añadido la opción de “Periodo Divisa” al “Tipo Listado” permitiendo mostrar las columnas de la empresa y el saldo de la divisa elegida.

2.42 Pasar datos a predefinido desde una tarea BPM

Se ha desarrollado la posibilidad de pasar datos desde la ejecución de una tarea de BPM al programa de Entrada de apuntes (programa EN_APUNM), de este modo se pueden pasar datos al asiento predefinido para que sean contabilizados con el apunte.

2.43 Gestión de la visualización de la fecha en los informes del CMF

Se ha incorporado al Cuadro de Mando Financiero (CMF) la posibilidad de controlar el modo en que se muestra la fecha (al imprimirlos/generarlos, mostrar fecha y hora, mostrar sólo fecha o no mostrar). Esta mejora está orientada a cuando se emiten informes oficiales, y la fecha de emisión incorporada en el CMF pudiera ser confusa en el listado oficial final.

2.44 Filtros por usuario y tipo de pedido en contabilización de albaranes

Se han incorporado nuevos filtros por Usuario y por Tipos de Pedido en el programa de Contabilización de Albaranes de Compra (programa CONALBCO).

2.45 Mejoras en el informe de posición global por modelos

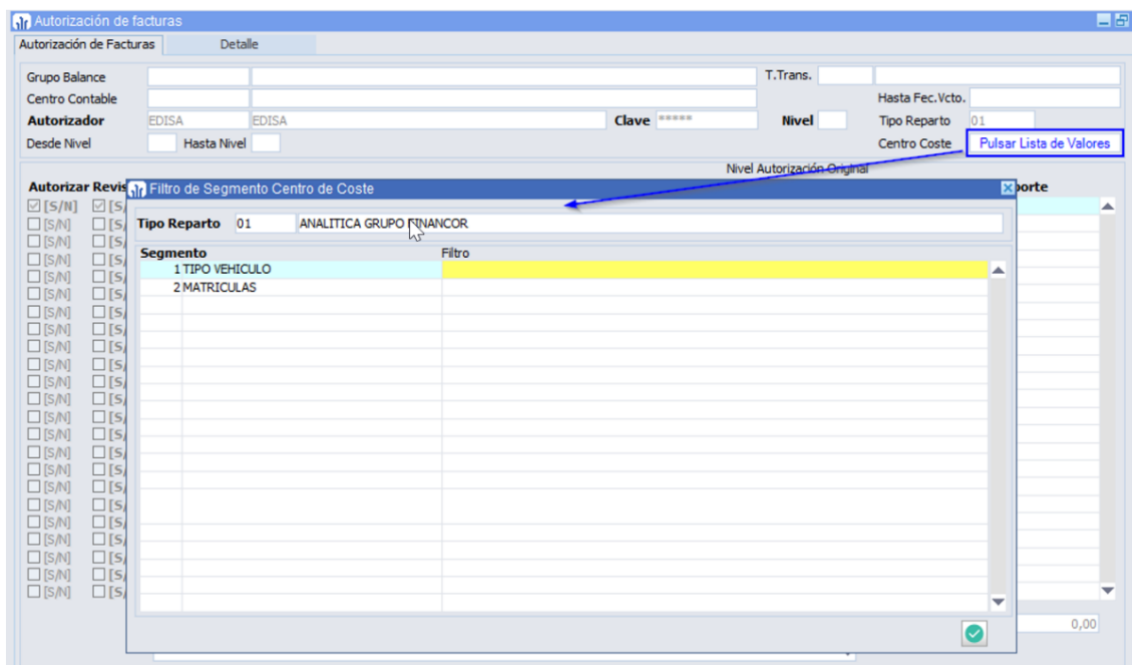
Se ha revisado e implementado una nueva versión del informe de posición global por modelos (informe STD_INFTESV2), permitiendo el funcionamiento de grupos de balance fiscales de más de un centro contable. En base al centro contable del banco se identifica el grupo de balance asociado en el mantenimiento de centros contables y de ahí se recupera la deuda (previsiones de cobro y previsiones de pago).

2.46 Parámetro de emisión pagarés “no a la orden”

Se ha incorporado un nuevo parámetro en el programa de “Parámetros transacciones” para indicar si el tipo de pago es “a la orden” o “no la orden”. De este modo, se evita tener que introducir personalizaciones, o duplicar formatos para imprimir dicha leyenda, realizando una gestión estándar de la misma.

2.47 Filtrado de segmentos de coste en la autorización de facturas

Se ha incorporado la posibilidad de filtrar por los segmentos del centro de coste en el programa de autorización de facturas. Para ello, se ha modificado el programa ampliando el filtro por centro de coste para que permita mostrar una lista de valores avanzada donde indicar los filtros por segmento del centro de coste.



Consecuentemente, se ha añadido también el filtro por tipo de reparto ya que es necesario para diferenciar si el centro de coste es segmentado o no. Esta lista de valores siempre se mostrará si, como se ha indicado antes, el tipo de reparto es segmentado.

En esta nueva lista de valores se mostrarán los distintos segmentos del centro de coste en los cuales podemos indicar varios valores en cada uno. Una vez se valide esta selección, el programa funcionará de forma habitual y cuando se navegue al bloque inferior nos mostrará las facturas que cumplen con los filtros seleccionados. Si el tipo de reparto no es segmentado, la lista de valores será como hasta ahora mostrando los centros de coste completos y solo permitiendo escoger uno.

2.48 Envío datos a BI y reparto presupuestos

Se ha implementado una conexión entre las capacidades analíticas del CMF, presupuestos y reparto de costes en Libra para poder trasladar esta información a un sistema de BI (por ejemplo, Qlik Sense o Power BI)

2.49 Impuesto de retenciones de tipo Ganancias en Argentina

Para Argentina, se ha modificado la forma de calcular el impuesto de retenciones de tipo Ganancias para que, además, de excluir de la base el IVA cargado en los impuestos de la factura, también se excluya el resto de los impuestos que se le hayan cargado, como pueden, por ejemplo, ser las percepciones.

2.50 Confirmación del tipo de transacción al remesar

Se ha incorporado la posibilidad de cambiar el tipo de transacción (campo TIPO_TRANSACCIÓN_MOV) desde el programa de creación de remesas. Este campo es el que se tiene en cuenta para enviar los datos de timbrado de complemento de pago y toma las características del tipo de transacción que tiene la remesa.

2.51 Cambios de vencimiento desde la creación de la propuesta de pagos

Se ha incorporado la posibilidad de hacer cambios de vencimiento desde la creación de la propuesta de pagos, generando movimientos de cambio de vencimiento a la hora de seleccionar los efectos. En el programa de Confirmación órdenes de pago (programa CONFORDE) se visualizan estos cambios.

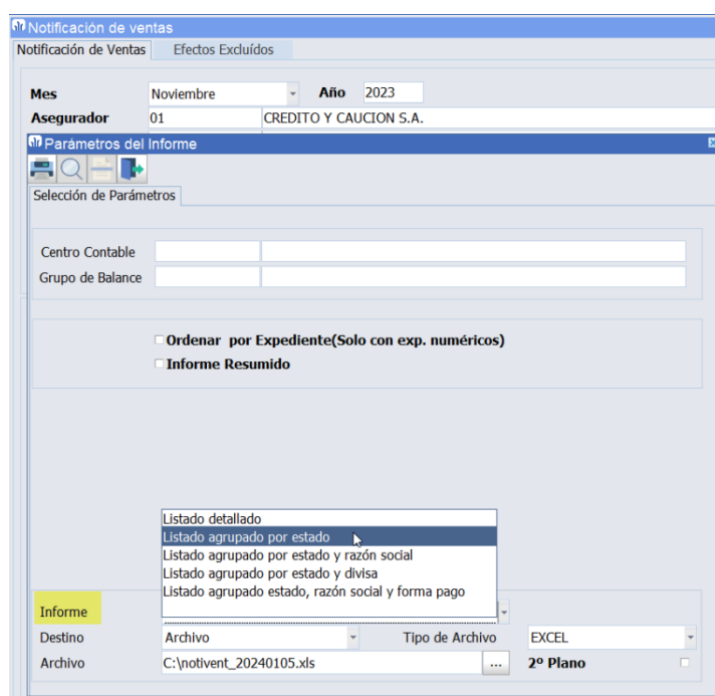
2.52 Impuesto plástico (modelo 592) por fecha de reparto

Se ha habilitado una nueva opción de parametrización en el "Criterio fecha compras" para realizar la presentación del modelo 592 (impuesto plástico), que será en base a la fecha de reparto aplicada en la imputación de gastos a compras (realizada en el programa C_PORTES).

2.53 Notificación de ventas con configuraciones específicas para aseguradoras

Se ha incorporado un nuevo informe estándar del Generador de Informes, denominado “STD_NOTIVENT”, con el objetivo de exportar a Excel el Resumen de Ventas a notificar a la Aseguradora.

El punto de origen de la información son los datos calculados desde el programa de Notificación de Ventas (programa NOTIVENT). Pero, debido a que cada Aseguradora solicita la misma información con distinto formato (columnas de información o agrupamientos), se ha desarrollado este nuevo informe detallado que contiene varias configuraciones específicas, en el generador de informes, para las aseguradoras más habituales (CyC, Cesce, Coface, Solunion, Mapfre) que se pueden seleccionar desde la impresión en el programa de Notificación de Ventas (programa NOTIVENT).



La correspondencia de las configuraciones del informe para las aseguradoras más habituales sería:

- Listado agrupado por estado: CyC
- Listado agrupado por estado y razón social: Solunion y Cesce
- Listado agrupado por estado y divisa: Coface
- Listado agrupado por estado, razón social y fecha de pago: Mapfre

2.54 Informe promedio de cobros por cliente y agente

Se ha incorporado un informe para el cálculo del promedio de cobros por cliente y agente. Este informe recoge un desglose por cliente, agente y mes del Informe “Promedio de Cobros” utilizado para la Memoria de Cuentas Anuales. También se ha incorporado el detalle de aquellos cobros que no tienen agente, para completar las posibilidades y contrastar el total de

ambos informes. Del mismo modo que ocurre en el informe para la Memoria, si a fecha fin del informe una factura no está cobrada se cuenta para el promedio teórico hasta ese día inclusive.

2.55 Mejoras en la generación de ficheros para Interbanking (Argentina)

Se han incorporado mejoras, relacionadas con la incorporación de domicilios de pago, en la generación de ficheros para Interbanking (Argentina).

2.56 Nuevos conceptos para venta y retiro de activos fijos

Se han incorporado nuevos conceptos para activos fijos, en concreto en la venta y retiro de estos.

2.57 Mejoras en el cálculo de amortizaciones de activos fijos

En base al parámetro ya existente en el Libro “Modo Cálculo Lineal”, si este está establecido en meses, se ha modificado el cálculo de amortizaciones para que el prorrateo del primer mes, cuando la fecha de inicio no es el primer día del mes, se haga en base a meses de 30 días.

2.58 Regularización de divisas con obligaciones a vencer

Se ha incorporado la posibilidad de contemplar aquellos efectos vivos que estén en el circuito de propuestas dentro del proceso de regularización de divisas.

2.59 Gestión de anticipos en informe de riesgo

Se ha incorporado la posibilidad de realizar la gestión de los anticipos en el informe de riesgo.

2.60 Cálculo depreciación por días

Se ha revisado el cálculo de la depreciación, permitiendo que, cuando la depreciación es por días, se cambie el proceso para que el reparto de lo que hay que depreciar el primer y último año (que suelen ser partidos) se haga por los días de cada año y no en base a los meses del año.

2.61 Balance de sumas y saldos agrupado por terceros

Se ha modificado el informe de balance de sumas y saldos que separan por entidad para que, si la cuenta está parametrizada como “cualquier entidad”, agrupen por número de identificación (NIT), independientemente de si es proveedor, cliente, etc.

2.62 Contabilización de facturas agrupadas

Se ha incorporado la posibilidad de contabilizar las facturas con agrupación de líneas para solventar la diferencia por decimales.

2.63 Filtro de riesgo excedido en el envío de cartas de reclamación de deuda

En el programa de “Cartas a clientes det. docum.” de la cartera de cobros, se han añadido nuevos campos en el programa de envío de cartas de reclamación de deuda a clientes para poder filtrar solo los que exceden el riesgo de empresa o aseguradora.

2.64 Especificar importes en agrupar y desglosar efectos

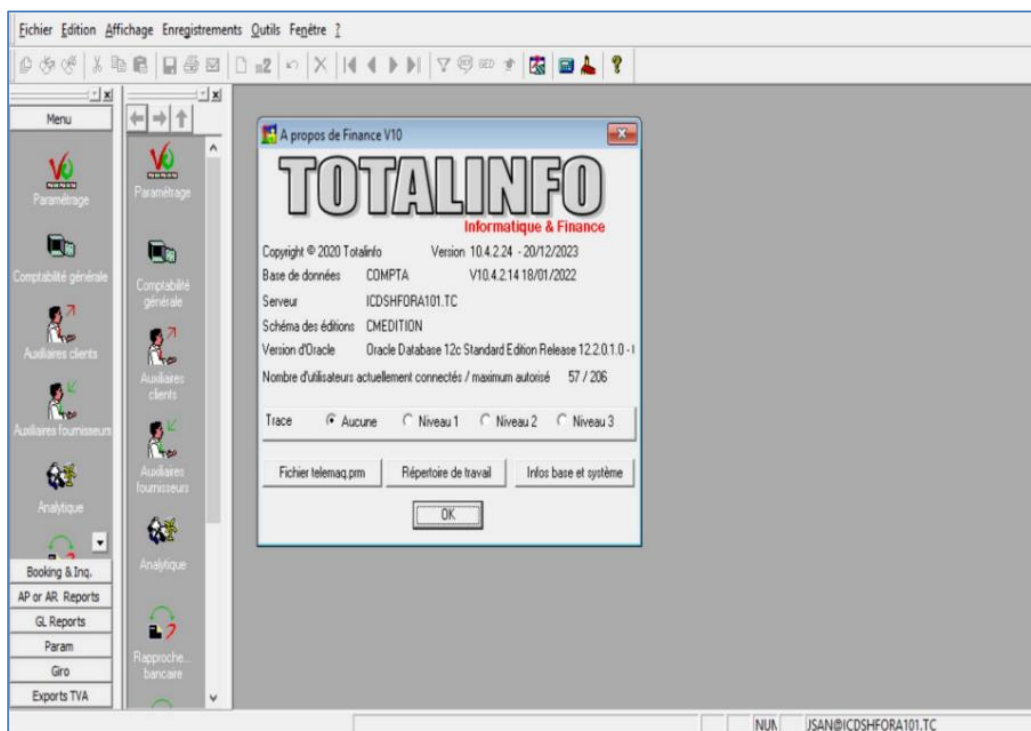
Se ha ampliado la funcionalidad que permite seleccionar documentos de clientes y proveedores desde una plantilla (layout) por el programa de “Agrupar/desglosar efectos” (programa AGRUPDOC). De este modo, se permite especificar en una columna adicional el importe a tomar del documento para agrupar o desglosar.

2.65 Contemplar prorrata especial en el modelo 303

Se ha modificado la generación del modelo 303 para que en el último periodo genere la información necesaria en el caso de que la empresa esté en el Régimen Especial de Prorrata Especial. Para ello, en el programa Generación impuestos web (programa FILTRO_IMPUESTOS), al navegar a la pestaña “Resultados Detalle” se podrá visualizar la pestaña “Detalle Campos” desde donde se podrá indicar que la empresa se encuentra en Prorrata Especial para la generación del archivo ASCII a enviar.

2.66 Integración de cobros y pagos con Finance V10

Se ha desarrollado la integración de cobros y pagos con el software Finance V10 de TOTALINFO Informatique & Finance.



2.67 Incluir descripción al deshacer un cobro

Se ha incorporado la posibilidad de incluir una descripción al deshacer un cobro directo, de este modo al deshacer un cobro directo se solicita un texto explicativo con el motivo del borrado.

2.68 Regularización de efectos en propuestas no confirmadas

En el proceso de regularización de efectos, se han incorporado también los efectos vivos que ya han entrado al circuito de propuestas. De este modo se puede proceder a regularizar efectos que están en propuestas no confirmadas.

2.69 Carga de porcentajes de documento en cobros por factoraje

Se ha ampliado la funcionalidad de aplicación de porcentajes de comisión cuando se realizan cobros con factoraje, permitiendo indicar el importe de comisión que corresponde a cada documento seleccionado desde una plantilla de Excel.

2.70 Incorporar URL en asientos

Desde la consulta de asientos, se permite vincular una URL. Esta funcionalidad permite, por ejemplo, incorporar una URL de Docuware para poder ligar una factura ya contabilizada al documento origen (normalmente factura).

2.71 Extracción rápida de documentos PDF de facturas de compras

Se ha incorporado la posibilidad de exportar de forma rápida los documentos PDF que se encuentran asociados al Registro de Facturas de Compra. De este modo, ante una auditoría o inspección, se podría obtener todos los documentos PDF de facturas de compra de un ejercicio o intervalos de fechas y respetando el mismo orden de los libros de impuestos.

La nomenclatura de los PDF individuales exportados sigue la siguiente regla: ssssss-yyyy-ppppp..pp + ddddddd..dd + nnn.

Siendo:

- ssssss el secuencial de salida generado de 1 a n utilizando el criterio de ordenación seleccionado
- yyyy el ejercicio de la factura del proveedor
- ppppp..pp el código del proveedor del documento
- ddddddd..dd el documento
- nnn secuencial que operará sólo si hay más de un archivo en el registro por factura

2.72 Contabilización de la provisión de cancelación en México

Se ha incorporado la posibilidad de realizar, según parametrización, la contabilización de la provisión de cancelación de la factura de ventas, cuando esta se envía a cancelar al SAT (Servicio de Administración Tributaria de México). Si la cancelación es aceptada, se contabiliza

la cancelación que anula dicha provisión. Si la cancelación es rechazada, se genera una contra póliza en base a la póliza de provisión.

2.73 Número documento proveedor en el asiento

Se ha incorporado la posibilidad de indicar el número de documento de proveedor en el predefinido, hasta ahora sólo permitía indicar el número interno. De este modo, en la contabilización puede quedar reflejado el número de documento de forma automática, ayudando a puntear y validar contra los documentos físicos.

2.74 Nuevos conceptos de factoraje en cobros

Se han incorporado nuevos conceptos al proceso de factoraje de LIBRA a la plantilla de asientos predefinidos del proceso "COBROS_FACTOR". Estos conceptos son para registrar las diferencias de cambio del total del importe del factor con respecto a dicho importe a fecha de cobro. Estos conceptos son por el importe total, es decir no se aplica a la comisión de cada documento.

2.75 Nueva condición de gasto en la contabilización de plantillas comerciales

Vinculada a la parametrización de código de proveedor en las plantillas comerciales, se ha incorporado la posibilidad de que exista un nuevo concepto de importe en el proceso de contabilización con la finalidad de registrar de forma independiente la provisión del rappel que nos va a facturar el proveedor.

Con esta nueva funcionalidad, se puede provisionar por una parte el rappel, que iría como rectificativa de cliente, y por otra, con entidad proveedor, la parte que nos emitirán como proveedor y que se recibirá como factura de gasto.

De forma complementaria, se ha incorporado la posibilidad de generación de estos albaranes de gasto, al igual que se hace desde la parte de ventas; de este modo, se facilita la conciliación con las facturas que nos emitan los proveedores en concepto de rappel.

2.76 Contabilización remesas desde CONCICONTA

Se ha incorporado la posibilidad de gestión de remesas de cobro desde la contabilización a través de la norma CONCICONTA (Contabilización desde Conciliación Bancaria, programa CONCICONTA). Esta gestión también incluye el tratamiento de gastos asociados a la remesa.

2.77 Mejoras en la búsqueda en los efectos en CONCICONTA

Se han incorporado las siguientes funcionalidades en el proceso de Contabilización desde Conciliación Bancaria (programa CONCICONTA):

- Acotar por entidad identificada en el movimiento. Hasta el momento, para localizar los efectos, se usaba el criterio del importe. Con esta nueva funcionalidad es posible realizar la búsqueda por razón social o NIF, buscando este dato en los diferentes campos de la norma (como cada entidad se registra en un campo, es posible indicar,

por parametrización, cuál es). Si no encuentra por entidad, se sigue aplicando el criterio de importe.

- Semáforo de vencimientos. Se incorpora la codificación en rojo o verde a con valores "A" o "V" que indica si el vencimiento de los efectos seleccionados es coherente y está alineado con la fecha de movimiento bancario. Se pretende facilitar, de forma visual, la conciliación. El significado de estos colores y valores es el siguiente:
 - Una letra V y el campo en VERDE indica que la fecha del movimiento es POSTERIOR a la mayor fecha de vencimiento de los efectos incluidos en el pago o cobro. Ya que los efectos en esa fecha están VENCIDOS.
 - Una letra A y el campo en ROJO indica que la fecha de movimiento es ANTERIOR a la mayor fecha de vencimiento de los efectos incluidos en el cobro o pago. Y se destaca en color rojo.

Esto es simplemente una indicación visual para facilitar la conciliación al usuario y no realizan controles adicionales sobre los procesos de cobro o pago.

2.78 Fichero de transferencias a cuentas sin IBAN fuera de la zona SEPA

Se ha modificado la norma SEPA XML PAIN.001.001.03 (Emisión Transferencias y Cheques en EUROS) para dar cabida a transferencias de EUROS a cuentas no IBAN fuera zona SEPA. Con esta modificación se podría indicar la razón social de la sociedad en el campo destinatario y el BIC/SWIFT del banco y el dato de cuenta 2 en el domicilio de pago de proveedor.

2.79 Excluir albaranes de cargo en la plantilla de contabilización mensual

Se ha incorporado la posibilidad de excluir albaranes de cargo en la plantilla de contabilización mensual. Para ello, se ha añadido una nueva check que permite realizar esa exclusión.

2.80 Contabilización mensual de albaranes excluyendo los tipos de pedido rappel

Se ha añadido la funcionalidad de poder excluir, de la contabilización mensual, los albaranes cuyo tipo de pedido es rappel y, por tanto, tienen cargo en plantilla comercial correspondiente.

Los cargos de las plantillas comerciales se contabilizan a través del proceso de contabilización de plantillas comerciales. En el caso en que hubiéramos parametrizado la generación de albarán de cliente o proveedor, si éstos al final del período quedan sin facturar, entrarían en el proceso de contabilización de provisión de fin de mes, duplicándose por lo tanto la provisión. Con esta nueva funcionalidad, por tanto, se evita esa doble contabilización.

2.81 Norma de Caja Rural confirming para poder enviar notificación a proveedores

Se ha incorporado una norma nueva denominada RURALCONFIRMING que, como alternativa a la versión antigua de CAJA RURAL, permite el envío notificación a proveedores.

2.82 Formato para facturas con estructura de número y serie de factura

Se ha desarrollado un nuevo formato para presentar el número y serie de facturas con la estructura "número factura-serie" atendiendo a la parametrización de la organización comercial.

2.83 Traslado de cambios en plantillas del CMF a presupuestos

Se ha incorporado la posibilidad de que al modificar la configuración de una plantilla del Cuadro de Mando Financiero (CMF), si ésta está vinculada a un presupuesto por plantillas CMF, éste se actualice según la nueva configuración de la plantilla. Teniendo en cuenta, así, las altas, bajas y modificaciones de los epígrafes o cuentas.

Con esta nueva funcionalidad se permite la elaboración de los presupuestos en base a plantillas CMF cuya configuración normalmente coincide con la estructura operativa del PyG de la empresa.

2.84 Jerarquía de cambios en plantillas del CMF a presupuestos

Se ha incorporado la funcionalidad para tratar de que los cambios en las plantillas del Cuadro de Mando Financiero (CMF) que afectan a presupuestos, controlan la reubicación de epígrafes hijos.

Por tanto, con esta mejora, no se permite el borrado de epígrafes hijos que tengan detalle, para éstos será necesario reubicarlos mediante un plugin. Este plugin solicitará al usuario la identificación del nuevo epígrafe padre en base a una lista de valores jerárquica con indentación y dará de baja el epígrafe hijo en el padre origen, dándose de alta en el nuevo y recalculando todos los presupuestos afectados por esa plantilla desde los niveles inferiores a los superiores (de abajo a arriba) en las ramas afectadas.

Este desarrollo proporciona flexibilidad a la elaboración de los presupuestos en base a plantillas CMF cuya configuración normalmente coincide con la estructura operativa del PyG de la empresa.

2.85 Cobro vía Recaudo Popular del Banco Popular Dominicano

Se han incorporado mejoras para el cobro vía Recaudo Popular del Banco Popular Dominicano

2.86 Envío del documento en lugar de concepto en propuestas del Banco Zamora

Se ha incorporado la funcionalidad para que, en las propuestas del Banco Zamora, en lugar de enviar en el XML el concepto del efecto, en éste se envíe el documento. La motivación de esta mejora es que cuando el documento viene de una agrupación ya se está realizando es así, y, de este modo también se evita que se incorpore el concepto del apunte.

Esta nueva funcionalidad es parametrizable mediante un nuevo parámetro añadido al programa de Parámetros por Norma y Tipo de Transacción (programa PNORTRAS) que se denomina "Usar documento en lugar de concepto" y se define para norma y banco.

2.87 Contabilización de descuentos en factura desglosados por centro de coste

Se ha añadido la posibilidad de indicar un sufijo contable por plantilla y concepto existente en las plantillas comerciales.



Plantilla	Concepto Cargo	Rappel	Artículo
02	AHORRAMAS FRESCO Y CONG.		
03	ANGEL MOZOS		
04	ALCAMPO CONGELADO		
05	NOVAFRIGO		
06	GADISA		
10	RAPPEL EN FACTURA VENTAS MERCAD	En Factura	

De forma complementaria, también, se ha incorporado un nuevo origen en predefinidos para recoger este valor en la contabilización, bien como cuenta o bien como sufijo contable para el centro de coste.



Letra	Descripción
W	Tipo de cliente
X	Cargos/abonos
Y / y	Tipo de Pedido (Sufijo 1/ Sufijo 2)
Z	Zona
g	Cuenta de Gastos Centros de artículos
i	Cuenta de venta externa de artículos
x	Sufijo Contable Plantillas Comerciales

La intención de estas mejoras es facilitar la contabilización de descuentos en factura desglosados por centro de coste.

2.88 Etiquetas traducidas en los informes de extractos

Se han incorporado las traducciones en los títulos de las columnas de informes en formato BI Publisher obtenidos de los programas de Extractos. Los programas revisados en los que se ha incorporado esta funcionalidad son: Extractos (programa EXTRACTO), Consulta de extracto de clientes (programa EXTRCLIE) y Consulta de extracto de proveedores (programa EXTRPROV).

Con esta nueva funcionalidad, por ejemplo, si un usuario, configurado en idioma inglés, obtiene uno de estos informes, vería los títulos de las columnas del informe como etiquetas traducidas.

2.89 Mejoras en el proceso manual y semiautomático de conciliaciones

Se han mejorado las funcionalidades en el proceso manual o semiautomático de las conciliaciones realizadas en el programa de Contabilización desde Conciliación Bancaria (programa CONCICONTA).

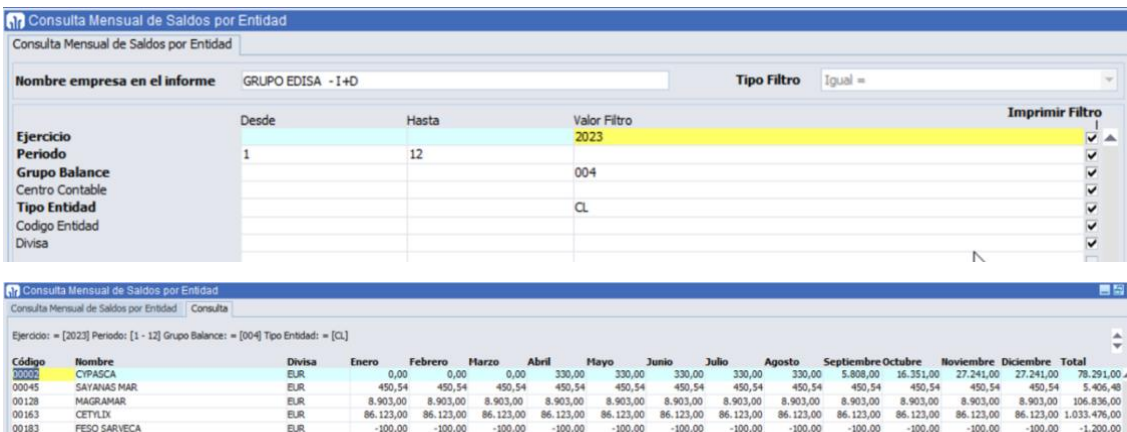
2.90 Mejoras en el proceso de detalle de tesorería

Se ha mejorado el proceso de detalle de tesorería para que cada vez que se encuentre un movimiento de alta de un documento, se compruebe si éste tiene retenciones o no. Si las tiene, se grabará un nuevo movimiento RETE para incorporar estas retenciones de forma automática.

El motivo principal de este desglose es permitir contemplar las retenciones generadas en Argentina correctamente en la consulta detallada de tesorería para así poder cancelar completamente a los documentos cuanto todo está totalmente pagado. Este movimiento RETE actuará como un movimiento de baja que completará el importe pagado de los documentos.

2.91 Consulta de cartera reconstruida mensual

Se ha desarrollado un informe estándar de cartera reconstruida para clientes y proveedores con un formato mostrado por meses.



Código	Nombre	Divisa	Enero	Febrero	Marzo	Abril	Mayo	Junio	Julio	Agosto	Septiembre	Octubre	Noviembre	Diciembre	Total
00002	CYPASCA	EUR	0,00	0,00	0,00	330,00	330,00	330,00	330,00	330,00	5.808,00	16.351,00	27.241,00	27.241,00	78.291,00
00045	SAYANAS MAR	EUR	450,54	450,54	450,54	450,54	450,54	450,54	450,54	450,54	450,54	450,54	450,54	450,54	5.406,48
00128	MAGRAMAR	EUR	8.903,00	8.903,00	8.903,00	8.903,00	8.903,00	8.903,00	8.903,00	8.903,00	8.903,00	8.903,00	8.903,00	8.903,00	106.836,00
00183	CETYLIX	EUR	86.123,00	86.123,00	86.123,00	86.123,00	86.123,00	86.123,00	86.123,00	86.123,00	86.123,00	86.123,00	86.123,00	86.123,00	1.033.476,00
00183	FESQ SARVECA	EUR	-100,00	-100,00	-100,00	-100,00	-100,00	-100,00	-100,00	-100,00	-100,00	-100,00	-100,00	-100,00	-1.200,00

Este informe también tiene la facultad de mostrar los saldos contables por las entidades de tipo Banco.

2.92 Jerarquía de permisos por segmentos analíticos

Se ha llevado a cabo una importante mejora en el detalle individual de permisos de LIBRA ERP. Esta mejora ha supuesto la revisión de 126 programas y permite el detalle individual de permisos en los procesos analíticos de LIBRA ERP. La gestión por jerarquía de los permisos se ha configurado tratando que sea lo más simple, visual e intuitiva posible.

En esta mejora desarrollada se añade la posibilidad de restringir o facilitar el acceso a los centros de coste de los usuarios en base a un nuevo mantenimiento (programa PERM_CCOS),

que permite la gestión de permisos a nivel de centros de coste partiendo de una estructura jerárquica, de forma que los permisos se apliquen de forma recursiva en los distintos niveles.

Esta nueva forma de gestionar los permisos por estructura se parametriza en el mantenimiento de tipos de reparto del programa Mantenimiento de Tipos Reparto y Centros Coste (programa CENCOSTE), a través de un nuevo campo denominado “Control Acceso Usuarios” que se implementa tres tipos de controles:

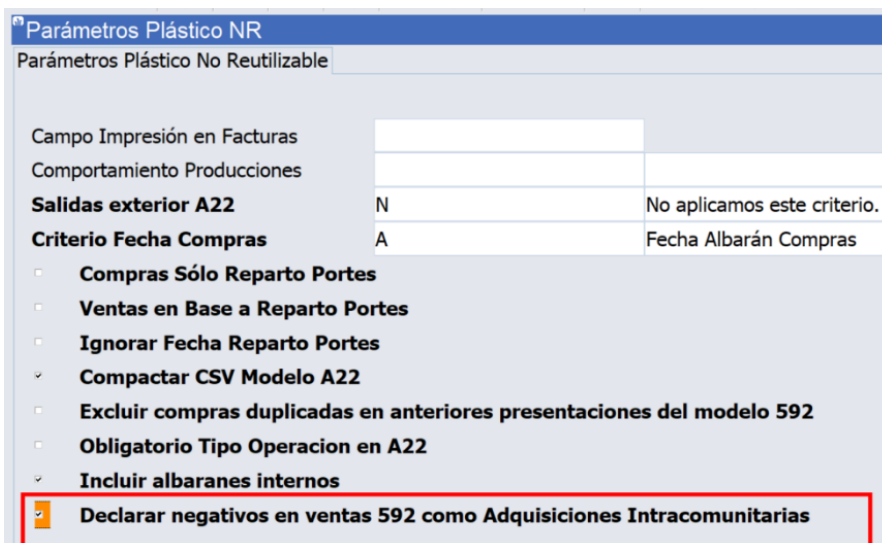
- Por Segmento: Este control sigue el funcionamiento estándar actual y se aplica por defecto. Si existe parametrización para cierto usuario y segmento en el mantenimiento de segmentos por usuario, solo los usuarios indicados tendrán acceso a dicho segmento.
- Por Segmento y Usuario: Los usuarios solo podrán ver los segmentos en caso de que exista parametrización para el usuario y segmento, pero en caso contrario podrá acceder a todos los segmentos.
- Por estructura: Se analiza la estructura jerárquica de permisos parametrizada en el mencionado nuevo mantenimiento creado (programa PERM_CCOS).

2.93 Domicilio de pago proveedor en normas bancarias de Colombia

Se han incorporado a las normas bancarias de Colombia la posibilidad de obtener los datos del proveedor (destinatario del pago) de los domicilios de envío de pago y no del proveedor directamente, esto posibilita que se puede enviar en las integraciones un tipo de documento diferente, en especial, para los casos donde las factura son presentadas con el identificador fiscal, pero, sin embargo, las cuentas bancarias están asociadas al identificador personal.

2.94 Declaración de negativos en el impuesto del plástico en España (modelo 592)

Se ha añadido un nuevo parámetro en el mantenimiento de parámetros del plástico para que, en el modelo 592, se declare los negativos de ventas como adquisiciones intracomunitarias.



Parámetros Plástico NR		
Parámetros Plástico No Reutilizable		
Campo Impresión en Facturas		
Comportamiento Producciones		
Salidas exterior A22	N	No aplicamos este criterio.
Criterio Fecha Compras	A	Fecha Albarán Compras
<input type="checkbox"/> Compras Sólo Reparto Portes <input type="checkbox"/> Ventas en Base a Reparto Portes <input type="checkbox"/> Ignorar Fecha Reparto Portes <input checked="" type="checkbox"/> Compactar CSV Modelo A22 <input type="checkbox"/> Excluir compras duplicadas en anteriores presentaciones del modelo 592 <input type="checkbox"/> Obligatorio Tipo Operacion en A22 <input checked="" type="checkbox"/> Incluir albaranes internos <input checked="" type="checkbox"/> Declarar negativos en ventas 592 como Adquisiciones Intracomunitarias		

2.95 Control para el cobro de varios clientes en cobros directos

Se ha desarrollado un nuevo parámetro en cobros directos para realizar el cobro de varios clientes en el mismo momento del registro del cobro. Para ello, se permite la selección de efectos de diferentes clientes, siempre que no vayan a ser procesados posteriormente en complemento de pago. En concreto, se tienen en cuenta: que los documentos con factura de venta que tengan método de pago determinado (por ejemplo, 'PUE') y que los documentos que hayan sido generados por pólizas manuales.

2.96 Informe inflacionario para el SAT de México

Se ha desarrollado el informe inflacionario según requerimiento del SAT de México.

2.97 Fecha de fin de amortización en consulta de inmovilizado

En la consulta resumida de inmovilizado se ha incorporado la fecha de fin de amortización al resultado de la consulta. Esta fecha de fin de amortización se muestra en base al último periodo calculado. Si no existen amortizaciones generadas, se mostrará la fecha en base a los siguientes campos y orden:

- Fecha fin amortizaciones del grupo de balance.
- Fecha venta del inmovilizado.
- Fecha de retiro del inmovilizado.

Si ninguno de estos campos está cumplimentado se mostrará la fecha vacía.

2.98 Integración de cobros y pagos con Finance V10

Se han incorporado dos modelos de importación para la aceptación de efectos (AE) y la contabilización de anticipos (AN) para mejorar la integración de cobros y pagos con Finance V10.

Para implementar esta mejora, se ha trasladado la lógica del programa de Recepción de documentos (programa ACEP_LET) a un paquete de base de datos, de esta forma puede ser utilizado desde procesos externos como ocurre con estos nuevos modelos de importación.

LATINOAMÉRICA

COLOMBIA

ECUADOR

MÉXICO

REP. DOMINICANA

ESPAÑA

MADRID

BARCELONA

VALENCIA

VIGO

OVIEDO

LAS PALMAS

OURENSE (CENTRO I+D)